

دفترچه راهنمای دستگاه

XVR

معرفی پنجره اصلی راه اندازی

با راست کلیک کردن روی صفحه نمایش و وارد کردن نام کاربری و رمز عبور پیش فرض ، به منوی میانبر دسترسی پیدا می کنید.
نام کاربری پیش فرض : admin
رمز عبور پیش فرض:



Shortcut Menu



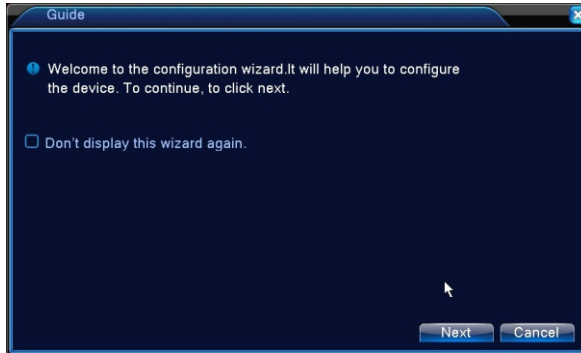
PTZ Control



Coaxial Control

راه اندازی Wizard :

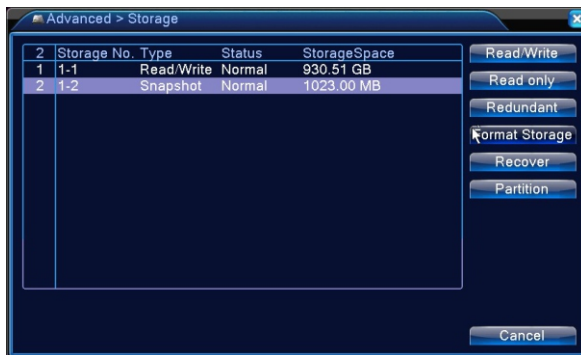
پس از روشن شدن دستگاه، پنجره Wizard نمایش داده خواهد شد. به منظور بیکربندی آن کافی است روی « گام بعدی » کلیک کنید تا بتوانید پارامترهای عمومی، تنظیمات شبکه، دوربین های IP و P2P(Cloud) را اعمال کنید .



Boot wizard interface

فرمت هارد دیسک : (منوی اصلی) ← (پیشرفته) ← (تنظیمات دیسک) ← (فرمت دیسک)

برای فرمت پس از انتخاب هارد دیسک بر روی گزینه "فرمت" کلیک و Apply کنید تا هارد دیسک آماده ضبط تصاویر گردد.



HDD manage

نوع کانال : (منوی اصلی) ← (سیستم) ← (کانال مدیر) ← (شبکه مد)

مدیریت کانال در این قسمت صورت می گیرد . شما می توانید نوع کانال و رزولوشن را از بین مدهای تعریف شده ی دستگاه انتخاب کنید . دستگاه قادر به پشتیبانی از دوربین های TVI /AHD /CVI /CVBS می باشد. همچنین می توانید دوربین های IP را به دستگاه اضافه کنید.تنظیمات عمومی، نوع تصویر، تنظیم شبکه، تنظیم PTZ، منوی OSD در قسمت سیستم صورت می گیرد .










قبل از اضافه کردن دوربین های IP به کانال های دستگاه XVR، لطفا اطمینان حاصل کنید که رنج IP دوربین ها با رنج IP دستگاه XVR یکسان باشد.



IP Channel Setting

در قسمت " سیستم -> نوع تصویر" , امکان تنظیم نوع استریم , فرمت فشرده سازی , رزولوشن , تعداد فریم , نوع نرخ انتقال اطلاعات و کیفیت ضبط تصویر در دو استریم اصلی و ثانویه و فعال سازی صدا در بازخیش وجود دارد .

نوار ابزار تنظیم سریع در حالت Live View

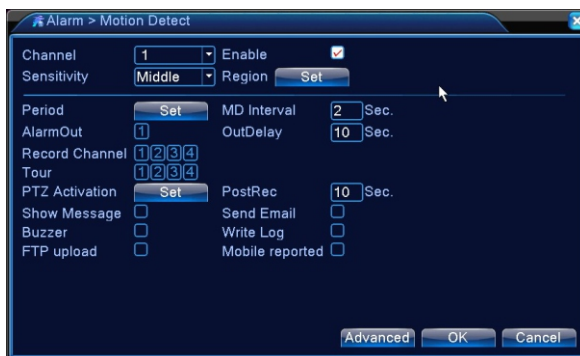
1		Recording status	4		Video loss
2		Motion detect	5		Video blind
3		Audio	6		Camera lock
7		The maximum resolution	8		AHD & TVI & CVI Signal switch
9		Channel stream value (some model can support this)			

Preview icon

با انتخاب "+" در تصویر Live می توان دوربین IP را سریع تر اضافه کرد.

تشخیص حرکت : (منوی اصلی) ← (آلارم) ← (هشدار هوشمند)

فعال سازی تشخیص حرکت و انتخاب ناحیه مد نظر از مسیر فوق صورت می گیرد. کافی است کانال مد نظر را انتخاب و سپس تیک فعالسازی آن را بزنید. در قسمت "تنظیم دوره" زمان های فعال بودن Motion را تعیین و سپس جهت اجرای عملکرد مد نظر تیک فعال سازی مربوطه را بزنید.



Motion Detection

دوربین گردان : (منوی اصلی) ← (سیستم) ← (تنظیمات PTZ)

در صورت اتصال دوربین گردان به دستگاه جهت کنترل دوربین می توان از " منوی میانبر ← کنترل PTZ " استفاده نمود (شکل صفحه ۱). لازم به ذکر است که تنظیمات موجود در مسیر فوق می بایست متناسب با تنظیمات دوربین گردان (آدرس، سرعت انتقال (Baud Rate) و پروتکل) انتخاب شود.

	PTZ Device	RS485 Device
Channel	1	
Protocol	PELCOD	NONE
Address	1	1
Baudrate	9600	9600
Data Bits	8	8
Stop Bits	1	1
Parity	None	None

PTZ Config

ضبط : (منوی اصلی) ← (ضبط) ← (تنظیمات ضبط)

در این قسمت می توانید با تعیین روز، زمان و مدت ضبط کردن، برنامه ریزی ضبط را برای کانال های خاص بیکربندی نمایید. قبل از این عملیات لطفاً مطمئن شوید که هارد دیسک قبلاً فرمت شده است.

Period	Time Range	Regular	Detect	Alarm
Period 1	00:00 - 24:00	<input checked="" type="checkbox"/>	<input checked="" type="checkbox"/>	<input checked="" type="checkbox"/>
Period 2	00:00 - 00:00	<input type="checkbox"/>	<input type="checkbox"/>	<input type="checkbox"/>
Period 3	00:00 - 00:00	<input type="checkbox"/>	<input type="checkbox"/>	<input type="checkbox"/>
Period 4	00:00 - 00:00	<input type="checkbox"/>	<input type="checkbox"/>	<input type="checkbox"/>

Record Configuration

Regular : ضبط عادی

Detect : ضبط تشخیص حرکت

Alarm : ضبط اخطار

اخطار : (منوی اصلی) ← (آلارم)

از طریق زیر منوهای موجود در آن، می توان نوع اخطار، فعال سازی اخطار، ضبط، اخطار خروجی، E-Mail را تنظیم کرد.

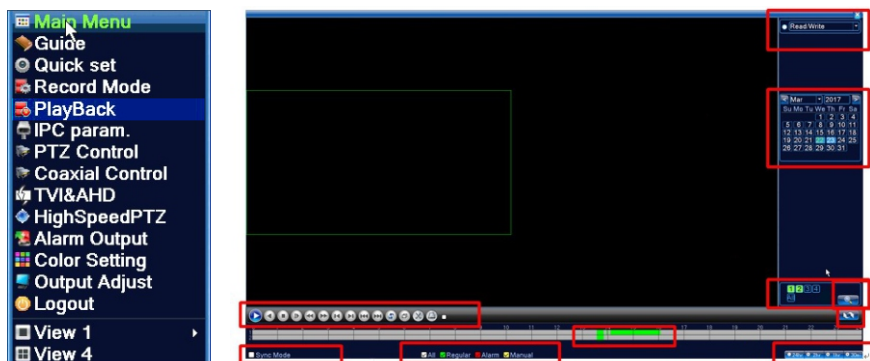
سیستم : (منوی اصلی) ← (سیستم)

تنظیمات "عمومی" از قبیل: زبان سیستم، تاریخ و زمان و تنظیمات خروجی در زیر منوی "صفحه نمایش" امکان پذیر است.

بازگشت به تنظیمات کارخانه : (منوی اصلی) ← (پیشرفته) ← (پیش فرض)

بازپخش : پس از راست کلیک کردن روی صفحه نمایش، بر روی "مرور کردن" کلیک کنید. کانال ها

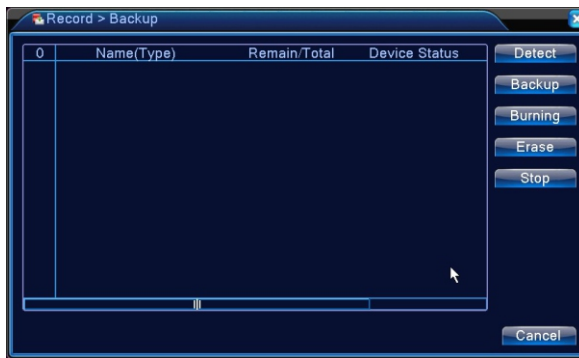
، تاریخ و روز مد نظر را در سمت راست صفحه انتخاب و سپس ▶ کنید تا ضبط پخش گردد.



نوار کنترل برای پخش / مکث، سرعت دادن / کم کردن سرعت، عقب / جلو بردن بازپخش استفاده می شود. هم چنین شما می توانید ضبط را برش داده و از آن نسخه پشتیبان تهیه نمایید.

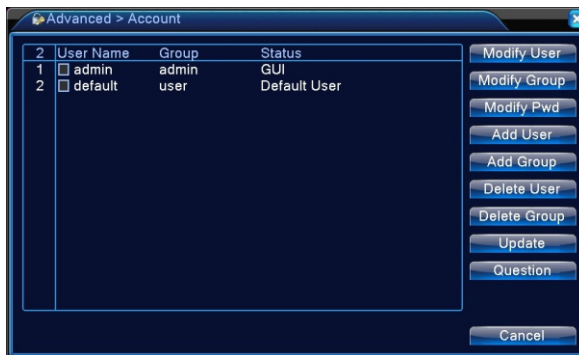
پشتیبان گیری : ← (منوی اصلی) ← (ضبط) ← (Backup)

اولین مرحله در Backup ، شناسایی USB Flash متصل شده به دستگاه است که با کلیک بر روی دکمه " تشخیص " انجام و نام فلش روی صفحه نمایان می گردد . سپس روی گزینه " تهیه نسخه " کلیک و کانال مد نظر را انتخاب نمایید ، مرحله بعدی مشخص نمودن زمان و تاریخ شروع و پایان رویداد می باشد. جهت مشخص نمودن این پارامترها باید به قسمت Playback رجوع شود. شما می توانید از فیلم ها و تصاویر مدنظرتان در دو نوع فرمت فایل H26X و AVI پشتیبان گیری کنید . پس از تعیین فرمت فایل تصویری خروجی ، روی دکمه « اضافه کردن » کلیک کنید تا فایل های مد نظر به همراه حجم رویت گردند. حال روی دکمه «شروع» کلیک نمایید. پس از اتمام کپی فایل ها در فلش ، پیغامی مبنی بر پایان یافتن Backup روی صفحه ظاهر می گردد.



Backup

تغییر رمز عبور : ← (منوی اصلی) ← (پیشرفته) ← (کاربر) ← (تغییر رمز)



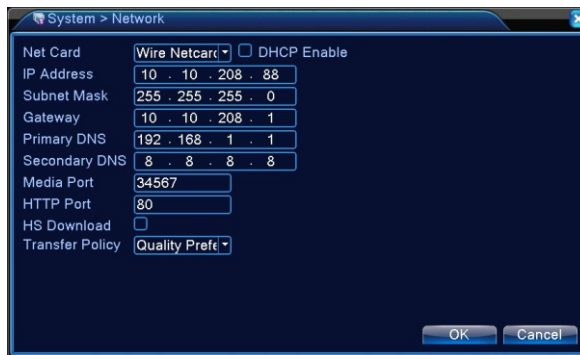
Account management

P2P



تنظیمات P2P در منوی دستگاه XVR

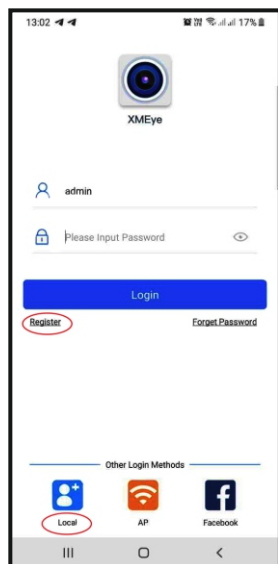
در دستگاه XVR گزینه "DHCP" را از مسیر (منوی اصلی) ← (سیستم) ← (شبکه) فعال کنید. آنگاه دستگاه یک آدرس IP را به طور خودکار از روتر دریافت خواهد کرد. شما می توانید آدرس IP را به صورت دستی نیز تنظیم کنید. کافی است گزینه "DHCP" را غیرفعال کرده و اطلاعات آدرس IP و DNS را وارد نمایید.



Network



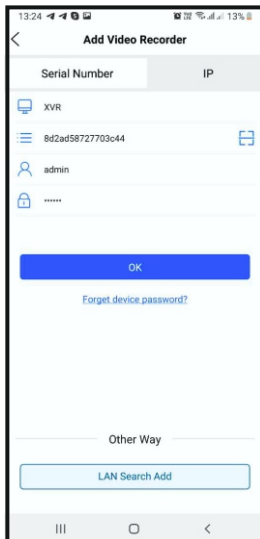
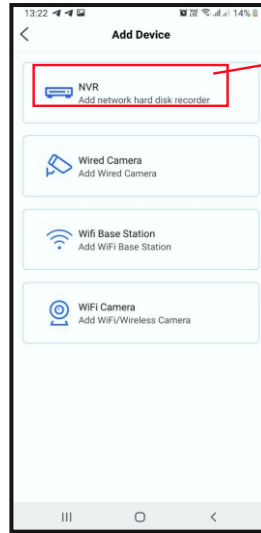
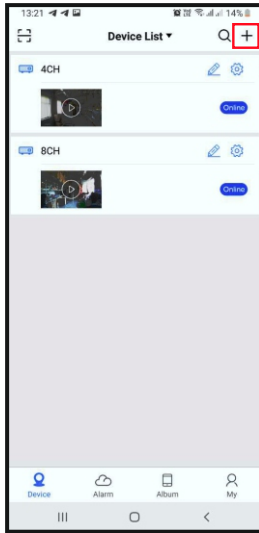
اطمینان حاصل کنید که دستگاه به شبکه متصل شده است. سپس از مسیر
(منوی اصلی) ← (اطلاعات) ← (نسخه) اقدام کنید .



۱ - مشاهده تصاویر از طریق گوشی تلفن همراه

اپلیکیشن XMEye Pro را در گوشی تلفن همراه از طریق اسکن کد QR عکس فوق (APP) دانلود و نصب کنید. آنگاه به صفحه Login وارد شوید .

سپس طبق قسمت های رنگی مشخص شده عمل کنید. گزینه (+) را انتخاب کنید.



در نهایت می توانید با وارد کردن شماره سریال و یا از طریق اسکن کد QR مربوط به Serial Number و ثبت نام کاربری و رمز عبور XVR ، Device را در لیست دستگاه های گوشی اضافه کنید.

اکنون Play کنید و تصاویر را از راه دور مشاهده نمایید.

۲ – مشاهده تصاویر از طریق وب (Web)

برای دسترسی به وب سرور و مدیریت دستگاه توسط مرورگر اینترنت اکسپلورر به سایت <https://xmeye.net/index> مراجعه کنید. سپس روی گزینه By Device کلیک و مشخصات دستگاه (شماره سریال ، نام کاربری و رمز عبور دستگاه) را وارد نمایید. با کلیک بر روی گزینه Login قادر به مشاهده تصاویر از طریق Web خواهید بود.

